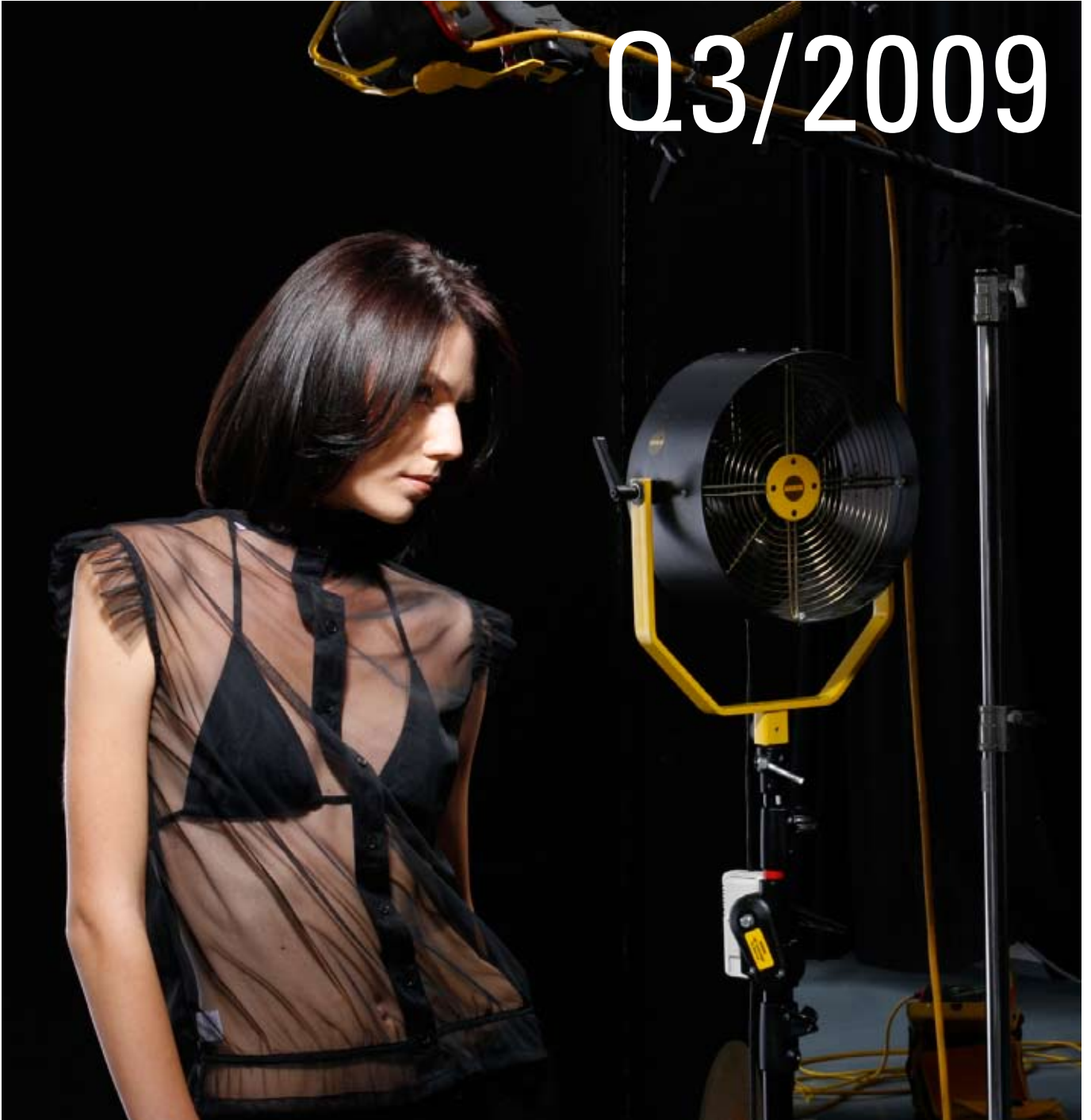


Q3/2009



## KENNZAHLEN je 01. Januar bis 30. September 2009/2008 (Mio. € – IFRS)

Mio. €	2009	2008	Veränderung
Umsatz Konzern	95,5	95,8	-0,2%
essanelle Ihr Friseur	47,7	52,1	-8,5%
Super Cut	15,2	15,3	-0,4%
HairExpress	23,7	19,7	+20,2%
TOP TEN	4,0	4,4	-7,2%
Beauty Hair Shop	4,9	4,3	+13,4%
EBITDA	7,2	8,1	-10,4%
EBIT	3,2	4,2	-24,1%
EBT	2,9	3,8	-22,9%
<b>Neunmonatsüberschuss</b>	<b>1,7</b>	<b>2,1</b>	<b>-18,4%</b>
EPS	0,37	0,45	

### Finanzkalender

Analystenkonferenz (Eigenkapitalforum)	9. November 2009
Geschäftsbericht 2009	März 2010
Quartalsbericht I 2010	Mai 2010

---

VORWORT DES VORSTANDES .....	4
WIRTSCHAFTLICHE ENTWICKLUNG .....	6
DIE AKTIE .....	11
AUSBlick .....	12
VERKÜRZTER KONZERNZWISCHENABSCHLUSS	
KONZERN-BILANZ .....	14
KONZERN-GEWINN- UND VERLUSTRECHNUNG .....	16
KONZERN-KAPITALFLUSSRECHNUNG .....	17
VERÄNDERUNGSRECHNUNG DES KONZERN-EIGENKAPITALS .....	18
KONZERN-KURZANHANG .....	19
KONTAKT, IMPRESSUM .....	21

## VORWORT DES VORSTANDES

Sehr geehrte Damen und Herren,

im dritten Quartal des laufenden Jahres haben wir einen Umsatz von 31,8 Mio. Euro erzielt gegenüber 32,2 Mio. Euro im Vorjahresquartal. Für die ersten neun Monate 2009 ergibt sich damit ein Umsatz von 95,5 Mio. Euro nach 95,8 Mio. Euro im Vorjahr. Dies entspricht einem Rückgang von 0,2%.

Die vergangenen Monate haben uns damit gezeigt, dass es in diesem Jahr nicht möglich sein wird, das Umsatzniveau des letzten Jahres noch einmal zu steigern. Insgesamt haben wir 2009 bereits 43 Salons vor allem durch die Hertie-Insolvenz schließen müssen. Zwar haben wir auch unsere Expansionsstrategie fortgesetzt und 29 neue Salons eröffnet. Allerdings werden diese Salons erst sukzessive ihr Umsatzpotenzial vollständig ausschöpfen und können deshalb die geschlossenen Salons in diesem Jahr nicht vollständig ersetzen. Wir gehen heute davon aus, 2009 einen Umsatz auf dem Niveau des Vorjahres zu erwirtschaften. Damit werden wir zwar unsere anspruchsvolle Zielsetzung eines erneuten Wachstums nicht erreichen – sind aber mit Blick auf das gesamtwirtschaftliche Umfeld, die äußerst schwache Situation unserer Branche und die zum Teil massiven Umsatzeinbrüche anderer Unternehmen aus dem Einzelhandel und verwandten Sektoren durchaus zufrieden.

Wie bereits zum Halbjahr angekündigt, wirkt sich diese Umsatzentwicklung auch auf unsere Ertragsituation aus. Wir gehen heute davon aus, im Geschäftsjahr 2009 ein Vorsteuerergebnis von 5,5 Mio. Euro bis 6,0 Mio. Euro zu erwirtschaften. Damit erreichen wir zwar den Vorjahreswert nicht wie geplant – liegen aber immer noch über dem bereits guten Ergebnis des Jahres 2007 von 5,4 Mio. Euro. Die genaue Höhe des Vorsteuerergebnisses hängt auch sehr stark vom Verlauf des Weihnachtsgeschäftes ab.

Wir erwirtschaften damit einen stabilen Umsatz und ein weiterhin gutes Ertragsniveau – obwohl wir durch die schwierige gesamtwirtschaftliche Situation und durch die einmalige Schließung der Hertie-Salons von zwei negativen externen Faktoren gleichzeitig getroffen wurden. Vor diesem Hintergrund sind wir zuversichtlich, bei etwas verbesserten Rahmenbedingungen wieder profitabel zu wachsen – auch wenn noch nicht abzusehen ist, ob dies bereits im Jahr 2010 wieder möglich sein wird. Denn derzeit kann niemand beziffern, wie stark die Folgen der

Finanz- und Wirtschaftskrise den inländischen Konsum 2010 beeinflussen werden. Ebenso wird sich aller Voraussicht nach die Nachfrage im Kaufhaus-Umfeld weiter schwach entwickeln. Dies gilt voraussichtlich ganz besonders für die Karstadt-Kaufhäuser. 2009 und eventuell auch 2010 können somit Übergangsjahre werden, in denen das seit Jahren stetig anhaltende Umsatz- und Ertragswachstum nicht wie gewünscht fortgesetzt werden kann.

Grundsätzlich sind wir jedoch auf der Kapitalseite so gut aufgestellt, dass wir weiterhin in jedem Jahr rund 50 neue Salons eröffnen können, damit zusätzliche Marktanteile und mittelfristig wieder Wachstum generieren werden. Wir haben bereits in unserem Halbjahresbericht ausführlich erläutert, wie wir in den vergangenen Jahren substanzielle Umsatzbestandteile von Kaufhäusern hin zu Einkaufszentren und Verbrauchermärkten verlagert haben. Diese Strategie erweist sich als richtig. Schließlich gehen wir davon aus, durch unsere Revitalisierung mittelfristig auch wieder bei essanelle Ihr Friseur zu wachsen – und dadurch dann bei allen Konzepten stetige Umsatzsteigerungen zu realisieren. Damit haben wir alle von uns beeinflussbaren Weichen auf profitables Wachstum gestellt. Mit unserer Marktposition und der Stärke unseres Unternehmens sind wir sehr sicher, die positive Entwicklung der Essanelle Hair Group fortsetzen zu können.

Der Vorstand



Achim Mansen  
(Vorstandsvorsitzender)



Dieter Bonk  
(Vorstand)



Dirk Wiethölter  
(Vorstand)

## WIRTSCHAFTLICHE ENTWICKLUNG

Die nicht zufriedenstellende Umsatzentwicklung der Essanelle Hair Group setzte sich auch im dritten Quartal 2009 weiter fort. Die Umsätze lagen bei 31,8 Mio. Euro nach 32,2 Mio. Euro im Vorjahresquartal und sind damit nach einem positiven zweiten Quartal wieder wie im ersten Quartal rückläufig. Insgesamt ergibt sich nach neun Monaten ein Umsatz von 95,5 Mio. Euro der den Vorjahreswert von 95,8 Mio. Euro leicht unterschreitet. Die Gründe hierfür liegen einerseits in einem weiterhin schwachen Umfeld. So wurden nach Angaben des statistischen Bundesamtes von Januar bis September 2009 im deutschen Einzelhandel nominal 2,6% und real 2,2% weniger als im vergleichbaren Vorjahreszeitraum umgesetzt. Zusätzlich belastet die Umsatzentwicklung der Essanelle Hair Group die Schließung von insgesamt 43 Standorten – hauptsächlich verursacht durch die Insolvenz der Kaufhaus-Kette Hertie. Dem stehen nur 29 Neueröffnungen in den ersten neun Monaten gegenüber. Insgesamt führt die Essanelle Hair Group zum Quartalsstichtag 658 Salons und liegt damit unter dem Wert von 660 Salons nach dem dritten Quartal 2008 und 672 Salons zu Jahresbeginn.

Die Entwicklung der Konzepte stellte sich in den ersten neun Monaten 2009 im Einzelnen wie folgt dar: Gerade in Zeiten eines eher schwachen Konsumklimas ist das Konzept HairExpress bei preisbewussten Verbrauchern stark gefragt. Dementsprechend erreichte dieses Konzept einen Umsatzanstieg von 20,2% auf 23,7 Mio. Euro nach einem Vorjahreswert von 19,7 Mio. Euro. Damit erwirtschaftet HairExpress nun bereits ein Viertel unserer Gesamtumsätze. Das Konzept Super Cut erzielte Umsätze nahezu auf Vorjahresniveau in Höhe von 15,2 Mio. Euro (Vorjahr: 15,3 Mio. Euro). TOP TEN erreichte nach den ersten neun Monaten des laufenden Jahres einen Umsatz von 4,0 Mio. Euro und liegt damit um 7,2% unter dem Vorjahreswert von 4,4 Mio. Euro. Das Konzept essanelle Ihr Friseur war besonders von den Schließungen bei Hertie betroffen – insgesamt reduzierte sich die Zahl der Salons um 35 gegenüber dem Vorjahreszeitraum – und erreichte ein Umsatzniveau von 47,7 Mio. Euro nach 52,1 Mio. Euro in den ersten neun Monaten 2008. Die Beauty Hair Shops, ein eigens auf den Verkauf friseurexklusiver Produkte spezialisiertes Konzept, konnten den Umsatz von 4,3 Mio. Euro im vergangenen Jahr auf 4,9 Mio. Euro in den ersten drei Quartalen 2009 steigern.

Als Friseurfilialist erwirtschaftet die Essanelle Hair Group den größten Umsatz durch das klassische Dienstleistungsgeschäft. Die Dienstleistungsumsätze gingen leicht zurück auf 79,7 Mio. Euro oder 83,4% am Gesamtumsatz nach 80,3 Mio. Euro (83,8%) im Vorjahreszeitraum. Der Umsatz aus dem Verkauf friseur exklusiver Produkte, zum Einen in den darauf spezialisierten Beauty Hair Shops und zum Anderen in den Salons, konnte hingegen in den ersten neun Monaten 2009 weiter gesteigert werden und erreichte 15,8 Mio. Euro oder 16,6% am Gesamtumsatz der Essanelle Hair Group AG (Vorjahr: 15,5 Mio. Euro oder 16,2% am Gesamtumsatz).

### Konzepte – Salons – Mitarbeiter – Umsätze

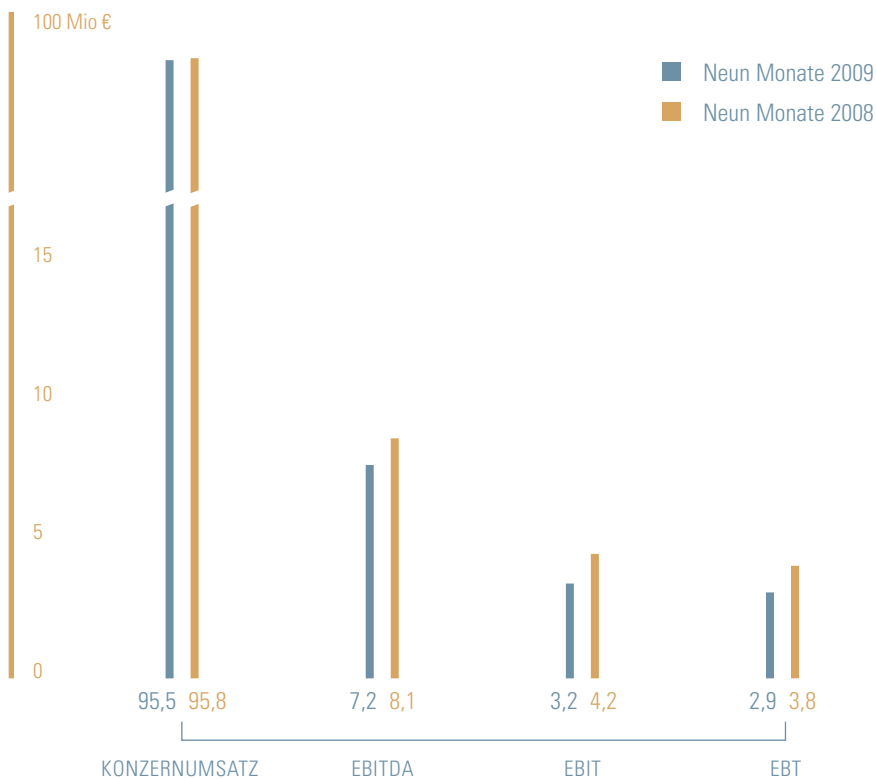
Konzepte	1.–3. Quartal 2009			1.–3. Quartal 2008		
	Anz. Salons	Mitarbeiter <sup>1</sup>	Umsätze Mio. €	Anz. Salons	Mitarbeiter <sup>1</sup>	Umsätze Mio. €
essanelle Ihr Friseur	309	2.187	47,7	344	2.416	52,1
Super Cut	92	524	15,2	93	509	15,3
HairExpress	195	1.112	23,7	163	931	19,7
TOP TEN	32	170	4,0	32	189	4,4
Beauty Hair Shop	30	102	4,9	28	92	4,3
<b>Gesamt</b>	<b>658</b>	<b>4.095</b>	<b>95,5</b>	<b>660</b>	<b>4.137</b>	<b>95,8</b>

<sup>1</sup> ohne Overhead

## ERTRAGSENTWICKLUNG

Die Gewinn- und Verlustrechnung der Essanelle Hair Group zeigt nach den ersten neun Monaten des Jahres 2009 einen um 2,6% gestiegenen Personalaufwand auf 53,9 Mio. Euro (Vorjahr: 52,5 Mio. Euro). Dies resultiert aus zum Teil deutlichen Tarifierhöhungen in verschiedenen Bezirken. Die Mitarbeiterzahl ist gegenüber dem Vorjahr beispielsweise durch Schließungen gesunken. Die Personalkostenquote erhöhte sich auf 56,4% (Vorjahr: 54,8%). Der Materialaufwand ging in den ersten neun Monaten zurück auf 7,8 Mio. Euro, nach 8,2 Mio. Euro im Vergleichszeitraum des Vorjahres. Daraus ergibt sich eine Materialaufwandsquote von 8,4%. Die Mieten und Mietnebenkosten erhöhten sich von 17,9 Mio. Euro auf 18,7 Mio. Euro. Die sonstigen betrieblichen Aufwendungen konnten beispielsweise durch ein derzeit niedriges Werbebudget von 9,6 Mio. Euro auf 8,6 Mio. Euro um 10,5% gesenkt werden. Darüber hinaus wurde im Vorjahreszeitraum stark in den neuen Markenauftritt des Konzeptes essanelle Ihr Friseur investiert.

Die mit einem Rückgang von -0,2% unter Plan liegenden Umsätze beeinflussten die Ertragslage der Essanelle Hair Group AG. Für die ersten neun Monate des laufenden Geschäftsjahres ergibt sich ein EBITDA (Ergebnis vor Zinsen, Steuern und Abschreibungen) in Höhe von 7,2 Mio. Euro. Dies entspricht einem Rückgang von 10,4% gegenüber dem Vorjahreswert von 8,1 Mio. Euro. Aufgrund leicht erhöhter Abschreibungen von 3,9 Mio. Euro auf 4,0 Mio. Euro liegt das Ergebnis vor Zinsen und Steuern (EBIT) mit 3,2 Mio. Euro ebenfalls deutlich unter dem Vorjahreswert von 4,2 Mio. Euro. Das Vorsteuerergebnis (EBT) der ersten neun Monate 2009 beträgt 2,9 Mio. Euro nach 3,8 Mio. Euro. Bei einem Steueraufwand von 1,3 Mio. Euro (Vorjahr: 1,7 Mio. Euro) reduzierte sich schließlich der Überschuss von 2,1 Mio. Euro auf 1,7 Mio. Euro. Das unverwässerte Ergebnis je Aktie liegt nach neun Monaten bei 0,37 Euro (Vorjahr: 0,45 Euro).



## BILANZ, INVESTITIONEN UND LIQUIDITÄT

Auf der Aktivseite der Bilanz zum 30.09.2009 gab es keine wesentlichen Änderungen bei den langfristigen Vermögenswerten, die bei 42,8 Mio. Euro liegen (43,7 Mio. Euro zum 31.12.2008). Die kurzfristigen Vermögenswerte reduzierten sich von 13,3 Mio. Euro auf 10,5 Mio. Euro. Zwar nahmen die sonstigen Vermögenswerte vor allem durch hier verbuchte Anzahlungen in neue Salons von 0,5 Mio. Euro auf 1,8 Mio. Euro zu. Die Zahlungsmittel sanken jedoch von 5,6 Mio. Euro zum 31.12.2008 auf 2,0 Mio. Euro zum 30.09.2009. Dies resultiert neben den genannten Anzahlungen auch aus der Dividendenzahlung des Unternehmens in Höhe von 2,3 Mio. Euro.

Obwohl auf der Passivseite das Eigenkapital von 30,6 Mio. Euro zum 31.12.2008 auf 30,0 Mio. Euro zum Ende des Neunmonatszeitraums zurückging, stieg die Eigenkapitalquote von 53,7% auf 56,2% an. Die Schulden gingen im langfristigen Bereich – vor allem durch einen Abbau der Finanzschulden – von 9,8 Mio. Euro zum 31.12.2008 auf 8,3 Mio. Euro zurück. Die kurzfristigen Schulden reduzierten sich ebenfalls von 16,6 Mio. Euro auf 15,0 Mio. Euro. Damit ging die Gesamtsumme der Schulden von 26,4 Mio. Euro auf 23,3 Mio. Euro zurück. Die Bilanzsumme lag zum 30.09.2009 bei 53,4 Mio. Euro (31.12.2008: 57,0 Mio. Euro).

Das Investitionsvolumen der Essanelle Hair Group lag in den ersten neun Monaten 2009 bei 3,3 Mio. Euro. In die Eröffnung neuer Salons wurden 1,6 Mio. Euro und in Renovierungen 1,2 Mio. Euro investiert. Darüber hinaus flossen 0,5 Mio. Euro in sonstige Investitionen.

Die Cashflow-Rechnung der Essanelle Hair Group zeigt zum 30.09.2009 einen Nettomittelzufluss aus laufender Geschäftstätigkeit in Höhe von 3,8 Mio. Euro nach einem Vorjahreswert von 5,8 Mio. Euro. Die Investitionstätigkeit wurde leicht zurückgenommen. Der Nettomittelabfluss betrug hier nach neun Monaten 3,2 Mio. Euro und liegt damit unter dem Vorjahreswert von 3,8 Mio. Euro. Der Cash Flow aus der Finanzierungstätigkeit zeigt einen Nettomittelabfluss von insgesamt 4,2 Mio. Euro und liegt damit fast auf der Vorjahreshöhe von 4,3 Mio. Euro. Die Abflüsse resultieren aus der Dividendenzahlung des Unternehmens in Höhe von 2,3 Mio. Euro und dem Abbau von Finanzschulden in Höhe von rund 2,8 Mio. Euro. Damit ergibt sich nach den ersten neun Monaten insgesamt eine Nettoabnahme an Zahlungsmitteln von 3,6 Mio. Euro (Vorjahr 2,4 Mio. Euro) und ein Zahlungsmittelbestand in Höhe von 2,0 Mio. Euro zum 30.09.2009 (Vorjahr: 3,7 Mio. Euro).

## ENTWICKLUNG DER KOSTEN UND PREISE

Zu den wesentlichen Kostenfaktoren zählen bei der Essanelle Hair Group AG vor allem Mieten und Produkte. Die Beschaffungspreise für friseurexklusive Produkte konnte die Essanelle Hair Group in den ersten neuen Monaten senken und hiermit Sparpotenziale ausschöpfen. Die Mieten des Unternehmens blieben im Rahmen geringfügiger konjunktureller Angleichungen. Die Preise für Friseurdienstleistungen wurden nur im geschäftsüblichen Maß verändert.

## MITARBEITER

Nach den ersten neun Monaten ist die Mitarbeiterzahl erstmalig seit einigen Jahren wieder rückläufig. Zum Stichtag 30. September 2009 beschäftigte das Unternehmen in den Salons und in der Zentrale 4.197 Mitarbeiter gegenüber 4.247 Mitarbeitern zum Vorjahreszeitpunkt. Die Zahl der Teilzeitarbeitskräfte bewegt sich mit 38,9% in einem branchenüblichen und für das Unternehmen gewohnten Ausmaß. Im Vorjahr betrug die Quote 36,8%. Die Zahl der Auszubildenden erhöhte sich von 244 auf 271; die Ausbildungsquote beträgt damit 6,5% (Vorjahr: 5,7%).

## RISIKOBERICHT

Die ausführliche Erläuterung des Risikoberichts der Essanelle Hair Group AG ist im Geschäftsbericht 2008 auf den Seiten 44 bis 46 nachzulesen. Neben den beschriebenen Unternehmens- und Marktrisiken sowie den dazugehörigen Maßnahmen zur Risikobekämpfung durch das Risikomanagement-System existieren nach Ansicht des Unternehmens für das weitere Geschäftsjahr keine zusätzlichen Risiken.

## DIE AKTIE

Die nationalen und internationalen Börsen erholten sich in den vergangenen Monaten weiter von den Tiefstständen zu Jahresanfang. Die Aktie der Essanelle Hair Group AG eröffnete im dritten Quartal mit einem Kurs von 7,99 Euro auf Xetra und schloss Ende September mit 7,90 Euro. Insgesamt verlief der Kurs der Aktie relativ stabil in einem Korridor von 7 Euro bis 8 Euro.

Nach der im Juni stattfindenden Hauptversammlung stand im dritten Quartal erneut der Dialog mit den Investoren im Fokus der Investor Relations Arbeit der Essanelle Hair Group AG. Am 9. November wird der Vorstandsvorsitzende dann die Essanelle Hair Group AG auf dem Eigenkapitalforum in Frankfurt der Financial Community präsentieren.

### AKTIONÄRSSTRUKTUR (STAND 30. SEPTEMBER 2009)

Saxonia	89,76%
Freefloat gemäß Deutsche Börse	10,24%

### DATEN ZUR AKTIE IN DEN ERSTEN NEUN MONATEN 2009

Höchstkurs Xetra	9,10 Euro
Tiefstkurs Xetra	6,50 Euro
Entwicklung 01.01.–30.09.2009	+17,9%
Kurs zum 30.09.2009 Xetra	7,99 Euro
Zugelassenes Kapital	4.595.044 Euro
Marktkapitalisierung zum 30.09.2009	36,3 Mio. Euro
Freefloat	3,7 Mio. Euro

## AUSBLICK

Nach der positiven Umsatzentwicklung im zweiten Quartal verzeichnete die Essanelle Hair Group AG im dritten Quartal wieder rückläufige Umsätze. Damit kann das Ziel eines Wachstums im Gesamtjahr von 3% bis 7% nicht mehr erreicht werden. Der Vorstand geht für 2009 davon aus, Umsätze in der Nähe des Vorjahreswertes von 129,2 Mio. Euro zu erreichen. Eine exakte Prognose ist aufgrund der hohen Bedeutung des Weihnachtsgeschäftes noch nicht abzugeben. Auf der Ertragsseite wird aufgrund dieser Entwicklung nun ein Vorsteuerergebnis zwischen 5,5 Mio. Euro und 6,0 Mio. Euro erreicht. Dies liegt unter dem Vorjahreswert von 6,4 Mio. Euro und über dem Wert aus 2007, der 5,4 Mio. Euro betrug.

Insgesamt wird sich die Essanelle Hair Group damit auch 2009 wieder deutlich besser entwickeln als der Gesamtmarkt und weitere Marktanteile hinzugewinnen. Um dieses Ziel auch weiterhin zu erreichen, wird im vierten Quartal und auch im kommenden Jahr 2010 die Expansion mit Augenmaß und unter Berücksichtigung des inländischen Konsumverhaltens weiter fortgesetzt.



## KONZERN-BILANZ (IFRS) zum 30. September 2009

## AKTIVA

in €	30.09.2009	31.12.2008
<b>VERMÖGENSWERTE</b>		
<b>Langfristige Vermögenswerte</b>		
Sachanlagen	23.079.687,50	23.931.881,75
Geschäfts- oder Firmenwert	19.558.872,10	19.558.872,10
Sonstige immaterielle Vermögenswerte	110.048,12	140.952,59
Sonstige Ausleihungen	81.399,61	72.382,53
	<b>42.830.007,33</b>	<b>43.704.088,97</b>
<b>Kurzfristige Vermögenswerte</b>		
Sonstige Ausleihungen	14.874,21	14.874,21
Vorräte	6.653.326,94	6.996.124,66
Forderungen aus Lieferungen und Leistungen	110.964,64	176.377,58
Sonstige Vermögenswerte	1.778.155,72	532.706,00
Zahlungsmittel und Zahlungsmitteläquivalente	1.969.300,54	5.600.168,26
	<b>10.526.622,05</b>	<b>13.320.250,71</b>
<b>Summe Vermögenswerte</b>	<b>53.356.629,38</b>	<b>57.024.339,68</b>

## PASSIVA

in €	30.09.2009	31.12.2008
<b>EIGENKAPITAL</b>		
<b>Den Gesellschaftern des Mutterunternehmens zustehendes Kapital und Rücklagen</b>		
Gezeichnetes Kapital	4.522.841,00	4.522.841,00
Kapitalrücklage	15.701.360,01	15.717.699,17
Gewinnrücklagen	9.784.980,15	10.357.743,59
	<b>30.009.181,16</b>	<b>30.598.283,76</b>
<b>SCHULDEN</b>		
<b>Langfristige Schulden</b>		
Finanzschulden	3.356.680,50	5.116.349,08
Latente Steuerverbindlichkeiten	4.046.717,63	3.747.354,57
Pensionsrückstellungen	154.364,00	154.364,00
Sonstige Rückstellungen	785.131,33	784.916,10
	<b>8.342.893,46</b>	<b>9.802.983,75</b>
<b>Kurzfristige Schulden</b>		
Finanzschulden	3.177.462,32	3.296.851,11
Verbindlichkeiten aus Lieferungen und Leistungen	2.858.358,29	4.399.960,59
Laufende Ertragsteuerverbindlichkeiten	2.473.937,69	1.851.127,76
Sonstige Verbindlichkeiten	2.574.120,97	3.259.874,25
Sonstige Rückstellungen	3.920.675,49	3.815.258,46
	<b>15.004.554,76</b>	<b>16.623.072,17</b>
<b>Summe Schulden</b>	<b>23.347.448,22</b>	<b>26.426.055,92</b>
<b>Summe Eigenkapital und Schulden</b>	<b>53.356.629,38</b>	<b>57.024.339,68</b>

## KONZERN-GEWINN- UND VERLUSTRECHNUNG (IFRS)

für die Zeit vom 1. Januar bis 30. September 2009

in €	01.01.–30.09.09	01.01.–30.09.08	01.07.–30.09.09	01.07.–30.09.08
Umsatzerlöse	95.536.438,05	95.773.405,56	31.832.863,88	32.212.750,68
Sonstige betriebliche Erträge	678.250,91	515.431,34	153.854,15	97.157,36
Materialaufwand	-7.827.912,36	-8.178.182,84	-2.415.808,89	-2.191.201,59
Personalaufwand	-53.879.747,82	-52.525.223,46	-17.994.482,40	-17.847.735,83
Abschreibungen	-4.035.924,99	-3.863.584,76	-1.338.707,40	-1.293.869,34
Mieten und Mietnebenkosten	-18.693.610,63	-17.919.063,72	-6.243.060,93	-6.072.694,30
Sonstige betriebliche Aufwendungen	-8.567.302,60	-9.575.019,46	-2.642.941,54	-3.448.650,59
<b>Ergebnis der operativen Geschäftstätigkeit</b>	<b>3.210.190,56</b>	<b>4.227.762,66</b>	<b>1.351.716,87</b>	<b>1.455.756,39</b>
Finanzierungserträge	12.313,26	86.368,60	1.498,69	26.420,66
Finanzierungsaufwendungen	-280.149,33	-498.527,19	-80.930,18	-167.120,92
<b>Finanzergebnis</b>	<b>-267.836,07</b>	<b>-412.158,59</b>	<b>-79.431,49</b>	<b>-140.700,26</b>
<b>Gewinn vor Steuern</b>	<b>2.942.354,49</b>	<b>3.815.604,07</b>	<b>1.272.285,38</b>	<b>1.315.056,13</b>
Steueraufwand	-1.253.697,41	-1.746.127,68	-569.270,31	-734.166,50
<b>Neunmonatsüberschuss</b>	<b>1.688.657,08</b>	<b>2.069.476,39</b>	<b>703.015,07</b>	<b>580.889,63</b>
<b>Ergebnis je Aktie</b>				
unverwässert	0,37	0,45		
verwässert	0,37	0,42		

## KONZERN-KAPITALFLUSSRECHNUNG (IFRS)

für die Zeit vom 1. Januar bis 30. September 2009

in T€	30.09.2009	30.09.2008
<b>1. CASH FLOW AUS DER LAUFENDEN GESCHÄFTSTÄTIGKEIT</b>		
Aus der laufenden Geschäftstätigkeit geflossene Zahlungsmittel	4.505	6.687
Gezahlte Zinsen	-315	-351
Gezahlte Ertragssteuern	-418	-538
<b>Nettomittelzufluss aus der laufenden Geschäftstätigkeit</b>	<b>3.772</b>	<b>5.799</b>
<b>2. CASH FLOW AUS DER INVESTITIONSTÄTIGKEIT</b>		
Erwerb von Sachanlagen	-3.140	-3.905
Erlöse aus dem Verkauf von Sachanlagen	7	21
Erwerb immaterieller Vermögenswerte	-26	-27
Auszahlungen Ausleihungen	-70	0
Rückzahlungen Ausleihungen	61	8
Erhaltene Zinsen	12	82
<b>Nettomittelabfluss aus der Investitionstätigkeit</b>	<b>-3.156</b>	<b>-3.821</b>
<b>3. CASH FLOW AUS DER FINANZIERUNGSTÄTIGKEIT</b>		
Dividendenzahlungen	-2.261	-2.268
Rückkauf eigener Anteile	-16	0
Einzahlungen aus der Aufnahme von Finanzschulden	858	442
Rückzahlung von Finanzschulden	-2.827	-2.516
<b>Nettomittelabfluss aus der Finanzierungstätigkeit</b>	<b>-4.247</b>	<b>-4.342</b>
Netto-Abnahme an Zahlungsmitteln und Zahlungsmitteläquivalenten	-3.631	-2.365
Zahlungsmittel und Zahlungsmitteläquivalente am Jahresanfang	5.600	6.078
<b>Zahlungsmittel und Zahlungsmitteläquivalente am 30. September</b>	<b>1.969</b>	<b>3.713</b>

## VERÄNDERUNGSRECHNUNG DES KONZERN-EIGENKAPITALS (IFRS)

zum 30. September 2009

	<b>Gezeichnetes Kapital</b>	<b>Kapitalrücklagen</b>	<b>Gewinnrücklagen</b>	<b>Summe Eigenkapital</b>
<b>Stand am 01.01.2008</b>	<b>4.535.044,00</b>	<b>15.702.463,44</b>	<b>8.979.264,34</b>	<b>29.216.771,78</b>
Dividendenausschüttung			-2.267.521,16	-2.267.521,16
Periodenüberschuss			3.646.000,41	3.646.000,41
Erwerb eigener Aktien	-12.203,00	-65.647,48		-77.850,48
Wert der Dienste der Mitarbeiter aus Mitarbeiteraktionsprogrammen		80.883,21		80.883,21
<b>Stand am 31.12.2008</b>	<b>4.522.841,00</b>	<b>15.717.699,17</b>	<b>10.357.743,59</b>	<b>30.598.283,76</b>
<b>Stand am 01.01.2009</b>	<b>4.522.841,00</b>	<b>15.717.699,17</b>	<b>10.357.743,59</b>	<b>30.598.283,76</b>
Dividendenausschüttung			-2.261.420,52	-2.261.420,52
Periodenüberschuss			1.688.657,08	1.688.657,08
Erwerb eigener Aktien		-16.339,16		-16.339,16
<b>Stand am 30.09.09</b>	<b>4.522.841,00</b>	<b>15.701.360,01</b>	<b>9.784.980,15</b>	<b>30.009.181,16</b>

## KONZERN-KURZANHANG

### RECHNUNGSLEGUNGSSTANDARDS UND ALLGEMEINE HINWEISE

Dieser Quartalsbericht wurde nach den aktuellen Rechnungslegungsvorschriften International Financial Reporting Standards (IFRS) aufgestellt. Die Bilanzierungs- und Bewertungsvorschriften entsprechen denen des letzten Konzernabschlusses zum Geschäftsjahresende 2008. Entsprechend ist der Zwischenabschluss im Zusammenhang mit dem geprüften Konzernabschluss zum 31. Dezember 2008 und dessen Anhang zu sehen.

Der Konzernzwischenabschluss wurde nicht geprüft. Verschiedene Informationen und Anhangsangaben, die normalerweise zu einem nach IFRS erstellten Konzernabschluss gehören, wurden verkürzt dargestellt oder weggelassen.

### KONSOLIDIERUNGSKREIS

Es wurden in den ersten neun Monaten 2009 keine Änderungen im Konsolidierungskreis vorgenommen.

### SEGMENTBERICHTERSTATTUNG

Die Voraussetzungen für eine Segmentberichterstattung sind weder in regionaler noch in sachlicher oder organisatorischer Hinsicht gegeben. Weitere Informationen dazu gibt der Anhang im Geschäftsbericht 2008 auf Seite 74.

### ERGEBNIS JE AKTIE

Das unverwässerte Ergebnis je Aktie beträgt in den ersten neun Monaten des laufenden Geschäftsjahres 0,37 Euro (Vorjahr: 0,45 Euro). Das verwässerte Ergebnis je Aktie beträgt in diesem Zeitraum 0,37 Euro (Vorjahr: 0,42 Euro).

### GEZAHLTE DIVIDENDE

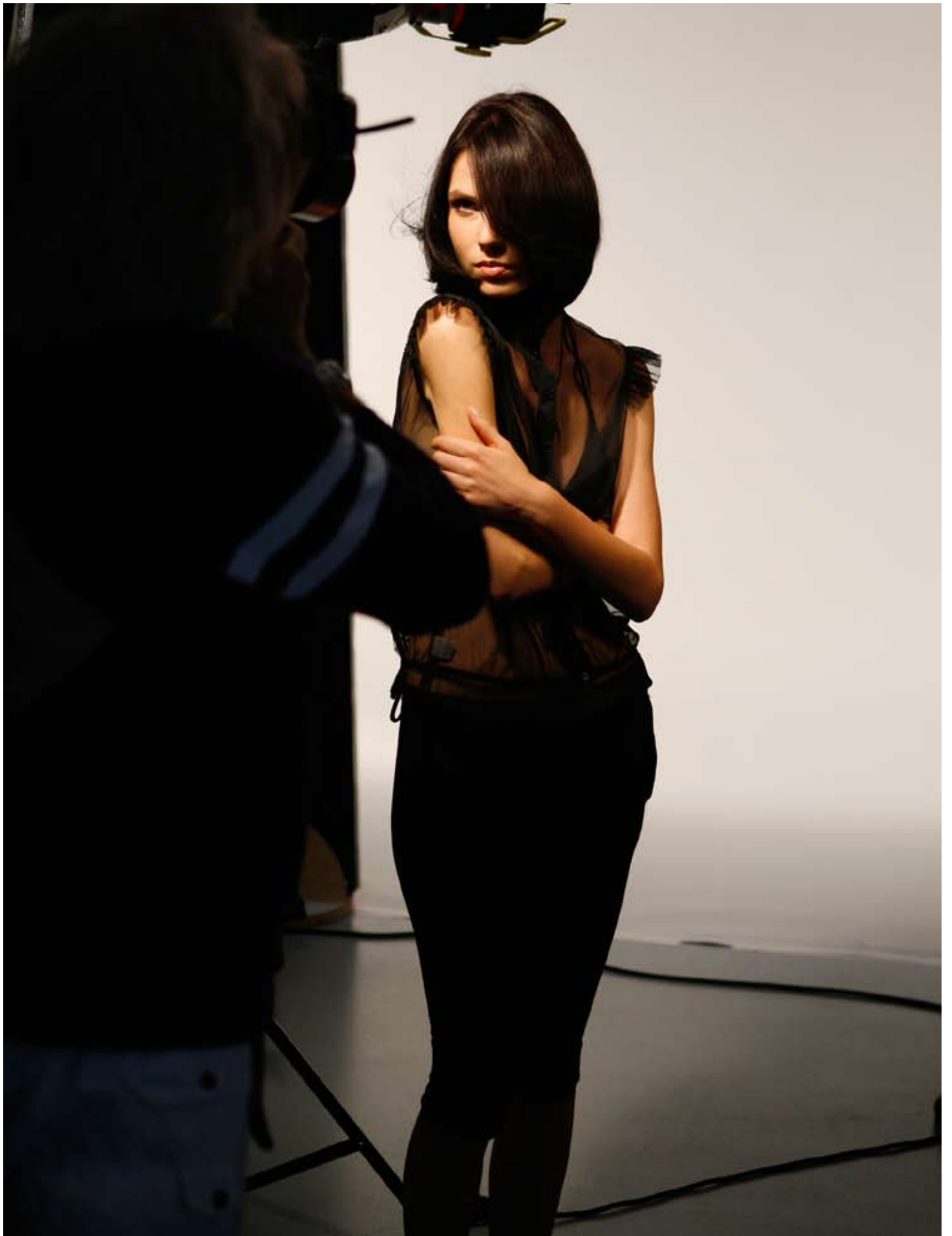
Die Hauptversammlung beschloss am 19. Juni 2009, eine Dividende von 0,50 Euro je Aktie auszuschütten. Bei einer Aktienzahl in Höhe von 4.535.044 Stück entspricht dies einer gezahlten Dividende von 2.267.522 Euro.

### EREIGNISSE NACH DEM BILANZSTICHTAG

Nach dem 30.09.2009 sind keine weiteren wesentlichen Ereignisse eingetreten.

### GESCHÄFT MIT NAHE STEHENDEN PERSONEN UND UNTERNEHMEN

Die Geschäftsvorfälle mit nahe stehenden Unternehmen und Personen sind im Geschäftsbericht 2008 auf Seite 110 nachzulesen.



## KONTAKT

### Investor Relations, Wirtschaftspresse

Haubrok Investor Relations  
Michael Müller  
Fon +49(0)211/3 01 26-0  
Fax +49(0)211/3 01 26-172  
m.mueller@haubrok.de  
www.haubrok.de

### Fachpresse

PR & Kommunikation  
Elisabeth Hammer  
Jägerhofstraße 25  
40479 Düsseldorf  
Fon +49(0)211/513 695 14  
Fax +49(0)211/513 695 16  
hammer@hammerpr.de

## IMPRESSUM

### Herausgeber

Essanelle Hair Group AG  
Niederkasseler Lohweg 20  
40547 Düsseldorf  
Fon +49(0)211/17 48-0  
Fax +49(0)211/17 48-290  
kontakt@essanelle-hair-group.com  
www.essanelle-hair-group.com

### Konzept, Text und Gestaltung

Haubrok Investor Relations GmbH, Düsseldorf  
visuphil®, Düsseldorf  
Fotos: Frank Radtke

Q3/2009

**Essanelle Hair Group AG**

Niederkasseler Lohweg 20

40547 Düsseldorf

Fon +49(0)211/17 48-0

Fax +49(0)211/17 48-290

[kontakt@essanelle-hair-group.com](mailto:kontakt@essanelle-hair-group.com)

[www.essanelle-hair-group.com](http://www.essanelle-hair-group.com)